



# SFEERPLAN

**VOORBEELD  
EXEMPLAAR**



# INHOUDSOPGAVE

Jouw Sfeerplan	3
Uitgangspunt	4
Moodboard	5
Toelichting Moodboard	6
Kleurpalet	7
Algemeen Kleuradvies	8
Advies per kleur	9
Algemeen Textuuradvies	19
Advies per textuur	20
Algemeen Materiaaladvies	21
Advies per materiaal	22
Algemeen Vormadvies	24
Advies per vorm	25
Dessinadvies	26
Concrete Voorbeelden	27
Stylingtips	29

**VOORBEELD  
EXEMPLAAR**



# JOUW SFEERPLAN

## **VOORBEELD EXEMPLAAR**

Ik ben ontzettend benieuwd naar het eindresultaat en kom graag eens langs om foto's te maken. Heel veel succes met de realisatie en vooral: heel veel woonplezier.



# UITGANGSPUNT

## Onze startpositie:

- De ruimtes voelen klein, dit vereist praktische en slimme indelingen

Een ruimtelijke indeling die verschillende functies in de woonruimte (zitten, eten, slapen) ondersteunt

# VOORBEELD EXEMPLAAR

drukte (tijdelijk mag)

- Een interieur dat vriendelijk, zacht en leefbaar is
- Functionaliteit zonder dat het ten koste gaat van sfeer

## Mijn kerninterpretatie van je verhaal:

Je zoekt een lichte, warme basis, met eenheid en een leefbare indeling die jullie dagelijkse routines ondersteunt. Het mag warm en vriendelijk zijn, met kleine boho-invloeden, maar zonder de meer uitgesproken boho-stoelen/objecten. Het moet vooral praktisch, efficiënt en slim ingericht voelen.



# MOODBOARD





# TOELICHTING MOODBOARD

De sfeer van jouw moodboard verwijst naar het **gevoel van zonlicht** (want je hebt aan drie kanten ramen in je woonkamer!), **textiel op je huid** en **materialen**

## VOORBEELD EXEMPLAAR

Zo krijg je een interieur dat **licht, vriendelijk en eigen** voelt, maar ook **overzicht en rust** geeft in het dagelijks leven. Zeker in een kleinere woning werkt dat beter dan alles willen laten zien. Vanuit deze basis kun je per ruimte accenten toevoegen die bij jou passen, zonder dat het geheel zijn rust verliest.



# KLEURPALET



Kalklicht

Zandsteen

Duinzand

**VOORBEELD  
EXEMPLAAR**

Aardewerk

Olijfblad

Ruwe aarde

Diep blad  
Bosgrond



# ALGEMEEN KLEURADVIES

Gebruik **Kalklicht** en **Zandsteen** als wandkleuren en schilder wanden, plinten en plafond in dezelfde kleur voor een rustig en samenhangend geheel.

**Bleek eiken** en **Zonhout** verwijzen naar de houttinten en vloeren in de woning. Het combineren van houtsoorten binnen één ruimte kan, mits je maximaal twee

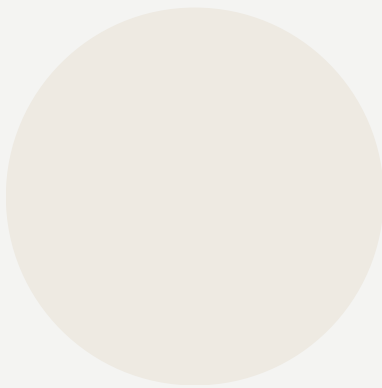
## VOORBEELD EXEMPLAAR

**Olijfblad** laat je vooral terugkomen via planten. Die zorgen direct voor meer levendigheid en een natuurlijke balans in huis.

\*Houd hier rekening mee: ik ben niet op locatie geweest en heb de stalen niet ter plekke kunnen testen. Test muurverf daarom, indien mogelijk, altijd even in de ruimte zelf, bij ochtend-, middag- én avondlicht.  
\*\* De NCS-kleurcodes zijn universele kleurcodes die je kunt gebruiken bij een verfspecialzaak of bouwmarkt om een verf in die specifieke kleur te laten mengen.



# ADVIES PER KLEUR



**KALKLICHT**  
**NCS S 0500-N**

## Omschrijving

**VOORBEELD**  
**EXEMPLAAR**

## Tips/aandachtspunten

- Kies het liefste een matte of extra matte afwerking (denk aan krijtverf of zelfs kalkverf)
- Combineer met warme lichtbronnen (2700K)
- Vermijd koele accessoires erbij, dan kan hij te koel/klinisch worden



# ADVIES PER KLEUR



**ZANDSTEEN**  
**NCS S 1502-Y**

## Omschrijving

**VOORBEELD**  
**EXEMPLAAR**

## Tips/aandachtspunten

- Test altijd bij ochtend-, middag- en avondlicht
- Kies het liefste een matte of extra matte afwerking (denk aan krijtverf of zelfs kalkverf)
- Geeft de meeste rust als wanden, plafonds en plinten dezelfde kleur hebben



# ADVIES PER KLEUR



**DUINZAND**  
**NCS S 1505-Y20R**

## Omschrijving

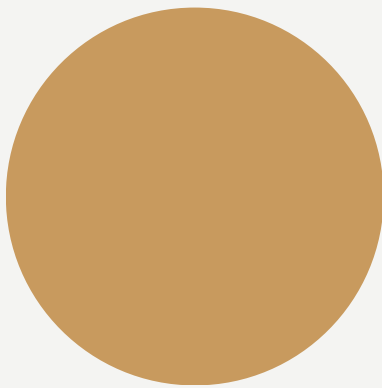
**VOORBEELD**  
**EXEMPLAAR**

## Tips/aandachtspunten

- Gebruik liever in textuur (linnen, wol) dan als vlak
- Te veel naast Zandsteen kan vlak worden, zorg voor materiaalcontrast



# ADVIES PER KLEUR



ZONHOUT  
NCS S 2040-Y10R

## Omschrijving

**VOORBEELD  
EXEMPLAAR**

- Rotan, riet, leer
- Lampenkappen, details

## Tips/aandachtspunten

- Combineer met lichte neutrals om vergeling te voorkomen
- Beperk tot 1-2 houttinten per ruimte



# ADVIES PER KLEUR



**BLEEK EIKEN**  
**NCS S 1515-Y**

## Omschrijving

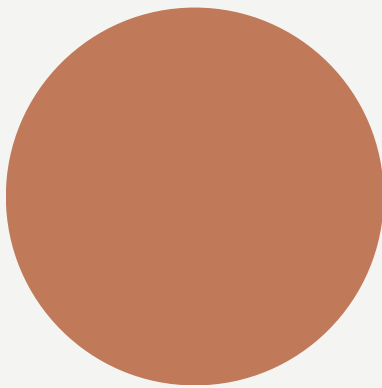
**VOORBEELD**  
**EXEMPLAAR**

## Tips/aandachtspunten

- Combineer met warme textielen om kilte te voorkomen
- Beperk tot 1-2 houttinten per ruimte



# ADVIES PER KLEUR



**AARDEWERK**  
**NCS 2040-Y50R**

## Omschrijving

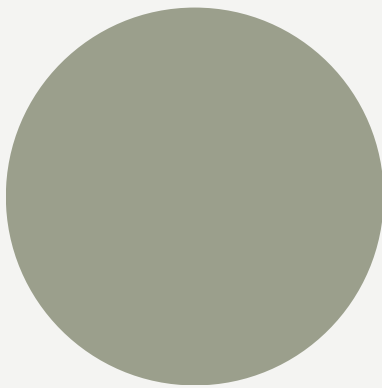
**VOORBEELD**  
**EXEMPLAAR**

## Tips/aandachtspunten

- Gebruik spaarzaam
- Combineer met lichte basiskleuren om het fris te houden



# ADVIES PER KLEUR



**OLIJFBLAD**  
**NCS 3010-G50Y**

## Omschrijving

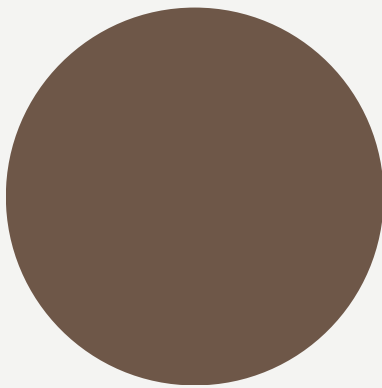
**VOORBEELD**  
**EXEMPLAAR**

## Tips/aandachtspunten

- Gebruik spaarzaam per ruimte
- Werkt beter in matte materialen



# ADVIES PER KLEUR



**RUWE AARDE**  
**NCS 5020-Y30R**

## Omschrijving

**VOORBEELD**  
**EXEMPLAAR**

## Tips/aandachtspunten

- Niet als groot vlak gebruiken
- Combineer met lichte wanden voor contrast



# ADVIES PER KLEUR



**DIEP BLAD**  
**NCS 7020-B90G**

## Omschrijving

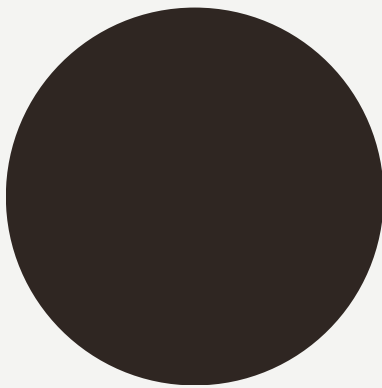
**VOORBEELD**  
**EXEMPLAAR**

## Tips/aandachtspunten

- Zeer spaarzaam toepassen
- Niet combineren met zwart in dezelfde zichtlijn, dat wordt te donker en hard



# ADVIES PER KLEUR



**BOSGROND**  
**NCS 8010-Y30R**

## Omschrijving

**VOORBEELD**  
**EXEMPLAAR**

## Tips/aandachtspunten

- Maximaal 1-2 elementen per ruimte
- Mat of ruw oppervlak, geen glans



# ALGEMEEN TEXTUURADVIES

Textuur speelt een **belangrijke rol** in het creëren van **warmte en eenheid** in deze sfeer. Hierin is de textuur van de materialen zelfs belangrijker dan vorm of decoratie.

**VOORBEELD  
EXEMPLAAR**

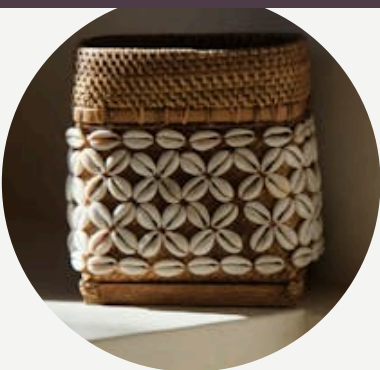


# ADVIES PER TEXTUUR



**Oppervlakken** zijn bij voorkeur **mat** en **licht poreus**, zoals kalkverf (of krijtverf), onbehandeld hout of keramiek. Glans wordt beperkt, omdat dit snel onrust geeft.

## VOORBEELD EXEMPLAAR



**Rotan, riet en andere vlechtwerken** zorgen voor diepte en een subtiele boho-touch. Het zijn rustige structuren die karakter toevoegen zonder te overheersen.



# ALGEMEEN MATERIAALADVIES

De materialen in deze sfeer zijn **eerlijk, natuurlijk, rustig en tactiel**, met glas en

**VOORBEELD  
EXEMPLAAR**



# ADVIES PER MATERIAAL



**Hout** zorgt voor warmte en samenhang, zonder de ruimte zwaar te maken. De houten vloeren zorgen al voor een flinke aanwezigheid van hout in je woning. Je kunt per ruimte één andere houttint toevoegen in dezelfde temperatuur (koel/warm) als de vloer, maar die tint mag wel lichter of donkerder zijn. Over het algemeen zal licht tot middenwarm hout met een rustige nerf en een matte afwerking goed werken.

## VOORBEELD EXEMPLAAR



**Textiel**, zoals **linnen** en **katoen** in natuurlijke tinten, brengt comfort en maakt het interieur vriendelijk en toegankelijk. Ga voor zacht linnen en katoen in natuurlijke tinten, met een authentieke uitstraling, zonder glans en met een licht gekreukte of gewassen uitstraling (zie ook *Textuuradvies*).



# ADVIES PER MATERIAAL



**Keramik** en **aardewerk** geven het interieur karakter zonder druk te worden. Ga voor matte en licht onregelmatige varianten, het liefste handgemaakt.

## VOORBEELD EXEMPLAAR



Zet **glas** en **spiegels** bewust in om het licht te versterken en ruimtes optisch te vergroten. Denk aan: transparante materialen, lichte glazen objecten en strategisch geplaatste spiegels die het daglicht verder de woning in brengen.



# ALGEMEEN VORMADVIES

De vormtaal in deze sfeer is **zacht en afgerond**. Organische vormen zorgen voor een vriendelijke uitstraling en rust, wat belangrijk is in een compacte woning. Scherpe lijnen en harde contrasten worden bewust beperkt.

Zorg dat de meubels een **horizontale lijn** aanhouden in de ruimte. Dit geeft visuele rust en laat de woning ruimer aanvoelen. Tegelijkertijd werk je met

**VOORBEELD**  
**EXEMPLAAR**

met hier en daar een subtiel contrast om het interieur levendig te houden.



# ADVIES PER VORM



Meubels en objecten hebben **zachte hoeken, vloeiende lijnen en afgeronde en organische vormen**. Denk aan ronde tafels, afgeronde banken en lampen met een zachte vorm. Dit maakt de ruimte toegankelijk en ontspannen. Strakke, hoekige vormen of harde overgangen worden vermeden. Dat voorkomt onrust en zorgt voor een samenhangend geheel.

## VOORBEELD EXEMPLAAR



Vormen mogen licht onregelmatig en hoeven niet perfect te zijn. **Handgemaakte** objecten passen goed binnen deze sfeer en maken het interieur menselijk.



# DESSINADVIES



**Boho-invloeden** vragen uiteraard om dessins! In deze stijl is het gebruik van dessins dan ook toegepast, maar wel bewust beperkt. Zo blijft het interieur in compacte ruimtes in balans.

**Eén uitgesproken dessin** per ruimte zorgt voor karakter, bijvoorbeeld in een vloerkleed. Dit patroon mag etnisch of licht geometrisch zijn en fungeert als sfeerdrager in de ruimte.

## VOORBEELD EXEMPLAAR

**Planten** zorgen voor natuurlijke variatie en beweging. Ze vervangen drukke prints en houden het geheel fris en luchtig.





# CONCRETE VOORBEELDEN 1

## Woonkamer:

- Muren: in een matte krijtverf- of kalkverf-afwerking
- Bank: bekleding in linnen of katoen met een zachte, gewassen uitstraling
- Kussens/plaid: mix van 2-3 texturen met subtiele dessins, bijvoorbeeld linnen

# VOORBEELD EXEMPLAAR

## Hal

- Muren: in een matte krijtverf- of kalkverf-afwerking
- Opbergmeubel/bankje/mand: rotan, riet of gevlochten materiaal
- Spiegel: groot en rustig vormgegeven, om licht en ruimte te versterken



# CONCRETE VOORBEELDEN 2

## **Slaapkamers:**

- Muren: in een matte krijtverf- of kalkverf-afwerking
- Bed: hout met een matte afwerking, geen hoogglans of sterke nerf

# VOORBEELD EXEMPLAAR

- Spiegel: zo groot mogelijk om de ruimte te openen
- Sanitair: liever mat dan glanzend (let wel op: een matte afwerking toont eerder vieze vingerafdrukken)



# STYLINGTIPS

- Houd wanden zo rustig mogelijk qua kleur. Laat karakter vooral terugkomen in materialen, textiel en meubels, niet in drukke wanddecoratie.
- In compacte ruimtes: liever een paar grotere (bij voorkeur rank en niet grof) meubels en accessoires, dan veel kleine meubels en accessoires
- Meubels op pootjes geven meer lucht en licht in compacte ruimtes

## VOORBEELD EXEMPLAAR

- Dit interieur mag meegroeien. Begin met de basis en voeg in de tijd persoonlijke elementen toe. Zo blijft het interieur in balans en voelt het altijd passend bij wie jij bent.
- En bovenal: maak het persoonlijk! De rustige basis geeft je veel vrijheid om persoonlijke touches toe te voegen in de vorm van kunst, foto's en accessoires.